

Myt och sanning om skånskt dräktsilver



Brud från Ingelstad härad, Skåne. Bruden hade så mycket grannlåt, att man måste börja klä henne kvällen innan och sedan fick hon sitta och sova.

Foto: Stig Hellemarck

Bruden från Ingelstads härad i sydöstra Skåne på bilden ovan kläddes dagen före bröllopet och är så vacker i alla sina lager av kläder, håret format med sockerlösning och inte minst alla smycken, vissa lånade inför den stora dagen. Nu kan hon inte ligga ner och sova utan får sitta och sova i länstolen sista natten före giftermålet. Vid bröllopet hade bruden två runda silverskedar med korta skaft instuckna under bröstslappen. De skulle användas av brud och brudgum när de åt bröllopsmåltiden. En förmögen brud hade ett ”sölbälte” (silverbälte) som var dekorerat med fyrkantiga silverplattor med löv/hängen. Den ena ändan av bäl-

tet var försedd med ett stort silverspänne som hängde ner över det vita förklädet. Smyckena som bruden bar på bröllopet var en förmögenhet som enligt lag var hennes privata egendom.

Även bruden i NÖ Skåne är känd för silverrik klädsel. I Hässleholms hembygdspark sitter en brud och väntar. Hon bär kjortelsilver, dvs silverplåtar fastsatta längs livstykets framkanter på livkjolen. Ibland var plåtarna fastsydda på ett band, det underlättade att flytta decorationen från ett livstykke till ett annat. Ursprungligen hade kjortelsilvret knäppande funktion, men längre fram på 1700-talet blev det enbart dekorativt. Kjortelsilvret levde kvar långt fram på 1800-talet i NÖ Skåne.



Brud från NÖ Skåne med kjortelsilver.

Bruden som skulle gifta sig var speciellt rikt utsmyckad, men även vid andra högtidliga tillfällen kunde rika skånska bondhustrur ståta med många kilo silversmycken, ibland upp till 7 kg. Signe Forsberg skriver att ”Den förmögna kvinnan var så behängd med silver att hela överlivets framsida fullständigt doldes härav, och tröjarmarna blevo därför det enda synliga av dräktlivet”. Det var speciellt förmögna allmogebönder i SÖ Skåne som är kända för mycket dräktsilver. Här fanns smycken med speciell lokal karaktär men också smycken snarlika dem som fanns i norr

bland samer och norska dräktsmycken. Hansestäderna, speciellt Lübeck i Tyskland, hade stor betydelse för marknaden av silversmycken i Skåne, de styrde också över handeln i Nordnorge. Bergen var centralort för smyckehandel i Norge. Hansans handelsvägar förklarar likheten mellan smycken inom ett vidsträckt geografiskt område.

Allmogens smycken kunde vara tillverkade av många olika material som trä, horn, ben, mässing, brons, järn och silver. Silversmyckena var ofta förgyllda med ett tunt lager guld, men guldsmycken förekom inte. Man trodde att det rena vita silvret hade beskyddande kraft. Filigran är ett sätt att dekorera med fina trådar. Denna teknik, som är över 5000 år gammal, är vanlig på skånska allmogens silversmycken. Silver var kapitalplacering och när man bar silversmycken skyltade man med sin rikedom och fick status. Som jämförelse kan nämnas att två kor uppskattades ha samma värde som en silversked. Det fanns många skäl att investera i silversmycken. I orostider kunde silverföremål gömmas undan, de tog inte stor plats i förhållande till värdet.

Tron på att smycken kunde fungera som amulett och skydda mot trolldom, sjukdom och olyckor var stark. Både silvret och utformningen av smycket bidrog till att skydda. Ringar slingrar sig runt fingret, traditionen att trolovnings- och vigselringar bärs på vänster ringfinger utgår från tron att en blodåder går direkt från ringfingret till hjärtat. Reformationen kom 1536 till Skåne, men silversmeder fortsatte långt in på 1800-talet att dekorera smycken med den katolska Maria-symbolen som gav skydd mot onda makter. Silverkuler är en annan smyckedetalj med magisk kraft, trollen gled iväg från den runda formen. Bärnsten användes gärna i smycken, den skyddade mot sjukdom. Många smycken är försedda med löv som rasslar, detta ljud verkar avskräckande på onda andar och skrämmer iväg trollen. I Skåne är löven ofta runda och kallas skålar, men benämningen löv avslöjar att det funnits en annan äldre utformning. Lövens form har levt kvar i smyckenas namn som lövaspänne, skålaspänne etc.

Under ekonomiskt gynnsamma förhållanden samlade de som kunde rikedomar i silver. De skånska bönderna hade många mycket goda år under 1500-talet och in på 1600-talet, med rikliga skördar och god fångst av sill. Efter flera krigsår med svårigheter blev vi svenskar i freden 1658. Då var de goda åren förbi. Vi hade varit en provins i nära kontakt med huvudstaden Köbenhavn men blev som svenskar ett avlägset landskap till den nya huvudstaden Stockholm. En silverskatt som grävdes ner och gömdes när Malmö belägrades av svenskar 1677 hittades 200 år senare. Ägaren hade gått i graven med sin hemlighet. De upphittade smyckena från 1400-1600-talet visar att samma modeller reproduceras under flera hundra år. Under många svåra år som nysvenskar höll vi kvar vid det gamla trygga. Smycken tillverkades enligt konsumenternas smak och önskemål. Silversmederna tillverkade moderna smycken till borgarna men de konservativa allmogekunderna på landsbygden köpte smycken med medeltida reminiscenser.

Särkasöll (särksilver) är ett medeltida smycke, en rektangulär lätt välvd platta med byglar på baksidan och framsidan fylld av löv. Ett sidenband träs genom byglarna, löper under kragen och knyts i nacken. Halslås är också en rektangulär silverplatta men av mycket senare datum. Halslås började tillverkas i Småland i slutet av 1700-talet troligen genom inflytande från gesäller som lärt sig i Tyskland. Därifrån spred sig smycket i Småland, Blekinge och Skåne. Halslås är ofta dekorerade med gröna och röda glasstenar och har flera rader av kedjor som löper under kragen runt nacken.

Allmogens halssmycken i Skåne



Halslås och särkasöll

kallades för kors oberoende av form. Striglakorset är ett dyrbart skånskt hängsmycke.



TEMA
SKÅNE

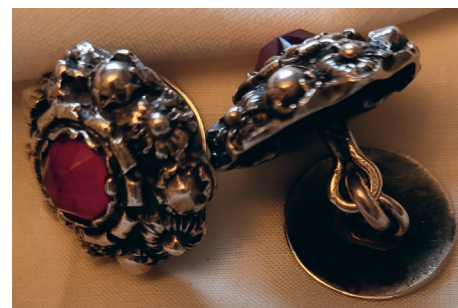
Ordet strigla betyder sträcka ut, som armarna i korset gör. De äldsta striglakorsen är gjutna i T-form som Tors hammare, formen härstammar från ett gammalt magiskt österländskt tecken. Längre fram försågs korsen med änglahuvud och kunde också få en gjuten Jesusfigur. I slutet av 1700-talet började smeder i Kristianstad att tillverka striglakors av tunn pressad plåt. Därigenom sparades både material och arbete och smycket växte i storlek. Denna tillverkningsmetod spreds till Ystad och Simrishamn. De äldsta striglakorsen kunde vara 7,5-10 cm långa medan senare kors kunde vara 17,5-20 cm. Guldsmederna kopierade varandra fördomsfritt, något mönsterskydd fanns inte. Längre fram mot 1800-talet försågs korsen med färgade glasbitar ”stenar”. Striglakorset är ofta dekorerat med skålar, kulor och Ave Maria-symboler. Med tanke på att vi var protestanter, kan man fundera över att vi bar smycken med österländsk form som liknade asaguden Tors hammare, behängda med katolska Maria-symboler samt skålar och kulor som lurar troll.

Det runda trillekorset kallas också skålakors, Jesu namn-kors eller lövakors. Sällakors är ett annat runt halssmycke som fått namn av att det

är genombrutet som ett såll. Både trillekorset och sällakorset är ofta dekorerade med bokstäverna IHS som slingrar i varandra, *Jesus, Hominum Salvator* ”Jesus, människornas Frälzare”. Pengakorset som är tillverkat av ett mynt är ett annat runt kors som ofta är försett med löv. En utländsk peng, kanske ursprungligen soldatlön, kan ha förvandlats till ett prydnadssmycke.

Ellakorset är mer amulett än smycke. Detta runda kors skyddade mot ellen/näcken som bodde i vattendrag. Det kallas också tiggekorset eftersom man tiggde ihop materialet. Den som blev ombedd att ge silver till ett tiggekorset, sa inte nej. Gamla silverknappar som saknar en bit kan ha bidragit till ett tiggekorset. Silversmeden arbetade med smycket under flera nätter, för det fick aldrig se dagens ljus eller tappas i golvet. När korset var färdigt, skulle det ligga under altarduken tre gudstjänster för att få full kraft. Sen bars det i en flätad ullsnodd under kläderna. Om näcken fick se kvinnan som tvättade i ån, grep varelsen efter smycket, ullsnodden brast och tvätterskan var räddad från att bli nerdragen. Med tanke på all magi kring denna amulett är det tankeväckande att den ofta hade inskriptionen IHS eller någon annan text om Herren och Jesus.

Länknappar och stolpknappar/fot-



Länknapp



Striglakors



Skåla-, sälla-, penga- och ellakors



Fotknapp/stolpknapp

knappar var till stor del männens smycken, de användes för att knäppa skjortkragen och ärmlinringarna. Kvinnorna i östra Skåne fortsatte hålla ihop särkens krage med en stolpknapp medan söljan (särkspännet) kom i bruk i västra Skåne. Knappar kunde också ha rent dekorativ funktion, t ex när de fästes tätt, tätt på långbyxan som en revär. Dessa byxor användes bl a vid frieri – vem kan motstå en man med många silverknappar?

Mansvästen med många silverknappar fram till imponerade också.

Albuknapp (armbågsknapp), kulknapp, hängknapp eller bjällra är ett smycke som fästes på kvinnotröjans underärm och enbart hade prydnadsfunktion. Unga kvinnor använde den för att visa rikedom, flörta och kanske hitta en friare. Den unga kvinnan i kyrkan kunde attrahera unga män genom att



Albuknapp

lägga upp armen åt mittgången. Gifta kvinnor använde smycket för att visa rikedom, ju större och ju mer utsmyckad desto rikare.

Söljor (spännen) med torn härstammar från fibula (säkerhetsnål) som ursprungligen användes för att hålla ihop klädesplagg. De användes av greker och egyptier 2 000 år f Kr och försågs ibland med dekor som visar på skickliga silversmeder. Modellen "hästkosölja" har bl a hittats i gravar från vikingatiden både inom och utanför Sverige. Senare tillkom slutna ringar, runda former och hjärtformer, i Skåne ofta med skålar. Beteckningarna "lövaspänne" och "skålaspänne" avser en sölja med hängen. Hjärtlösjan har hjärtform och om det finns en krona upptill benämns den "krönt". Detta smycke var vanligast på Söderslätt, SV Skåne.

Tröjbucklor och snörmaljor är olika spännen till dräkten med starkt gotisk påverkan. Ursprungligen användes dessa smycken för att hålla ihop kläderna, senare fick de alltmer dekorativ funktion. Tröjspännen fanns i olika modeller, de runda i olika storlekar var vanliga i Ö Skåne (Bild på sidan 3). De fästes ofta på rött siden, så de lätt kunde flyttas mellan olika plagg.

Hjärtformade tröjspännen har speciellt använts till spedetröjor (speda = sticka). Snörmaljorna fästes längs livstyckets framkanter, sen löper en kedja med en peg/trädnål i ena ändan genom dem. Kvinnans livsstycke hålls ofta ihop av hyskor och hakar, så maljorna med kedjan är i huvudsak dekorativ.

När vi slutade bära folkdräkt, under senare delen av 1800-talet, blev dräktsmyckena omoderna. Det finns uppgifter om silversmeder som hade säckar fulla av smycken för nedsmältning. En del smycken bevarades i ursprungligt skick och andra moderniserades. Halslås kunde förses med en broschnål på baksidan. Maljor och knappar kunde lödas samman till broscher, hängsmycken, örhängen etc.

Anna Månsson

Foton: Ronny Månsson
(när ej annat anges)

Källor

Cederblom, Gerda. *Svenska allmogedrakter*. Cederquists grafiska AB, 1921.

Forsberg, Signe. *Skånska allmogedrakter och deras tillkomst*. Gleerups förlag, 1926.

Jacobsson, Ingela & Bill, Åsa. *Opplöt, röekjol och stubb*. Trelleborgs museum 2019.

Linderström, Wiveca. *Dräktsilver En historia om utsmyckningar och kapital i metaller*. 2015.

Svensson, Sigfrid. *Folkligt dräktsilver Ur Kulturens samlingar*. ICA-förlaget, 1978.

Svensson, Sigfrid. *Gammalt dräktsilver*. ICA-förlaget, 1964.

Svensson, Sigfrid. *Skånska dräktsöljor*, s. 7-16, ur *Kulturen*, 1936.



Bröstsölja, rundlösja och hjärtlösja



Maljor