

Sy en ficka i en skånsk kjol

Klipp en linnebit enligt skiss.

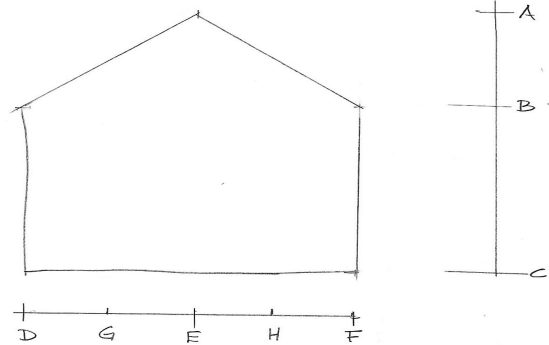
Storlek för fickan inkl sömsmån

Sträckan AC = 16 cm

Sträckan AB och BC 8 cm

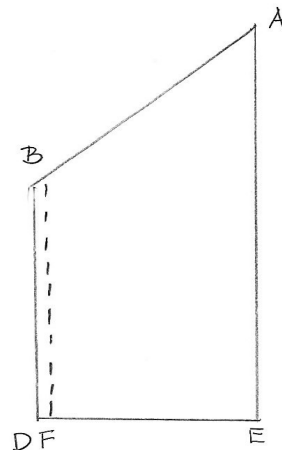
Sträckan DF = 19 cm

Sträckan DE och EF = 9,5 cm

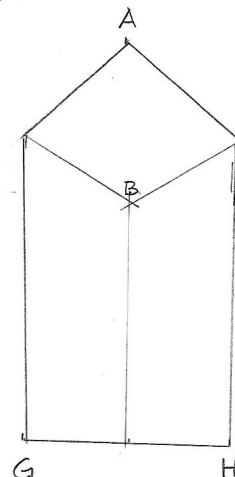


Fålla sidorna BA och AB med en smal fåll ca 5 mm bred.

Vik fickan dubbel och sy samman sträckan BB-DF med efterstygn och fålla med fällsöm ner sömsmån.
1 cm sömsmån.



Vik fickan på andra hållet enligt skiss och sy samman fickan i botten med efterstygn och överkastade sömsmåner.



Klipp upp kjolsprundet till fickan och fålla in sömsmånerna med enkel fällsöm.

Sy nu fast fickan i ett uppklippt sprund med kaststygn längs sidorna BA – AB. Läggt pkt B längst ner i sprundet på kjolerns insida och med fickans rätsida inuti fickan.

Sprund (uppklipp till ficka)

Sprund klipps i ett sidoveck på höger sida av kjolen ca 10 cm från midjan och ca 15-20 cm långt. Fålla in sömsmånerna med enkel fällsöm (endast vik t en gång och fålla över rå kant) mot avigan. Sprundet behöver inte vara lika långt som sträckan AB utan lämpligt för att bekvämt föra ner handen i fickan. Fickans kanter AB läggs nu kant i kant med kjolsprundets fällade kanter och kastas samman.

Stämmer inte måttet längs sidorna AB med sprundet så kasta samma fickans sidor med varandra uppe vid A.